



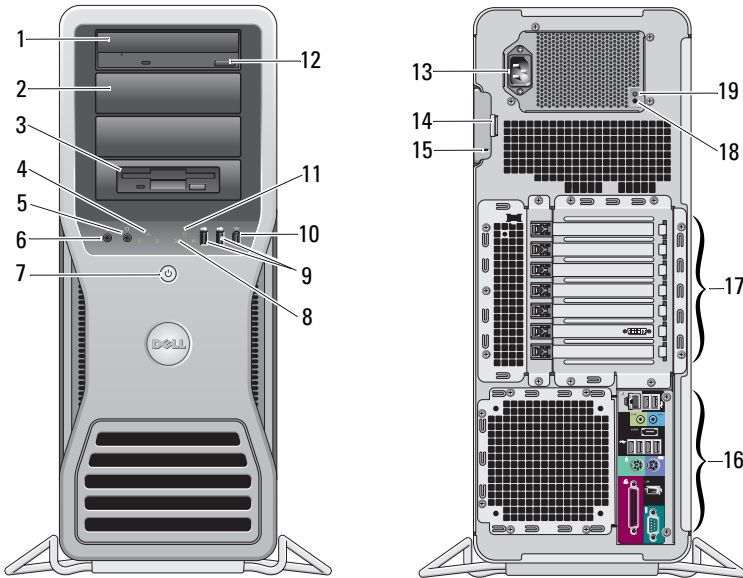
Tietoja varoituksista



VAROITUS: VAROITUKSET kertovat tilanteista, joihin saattaa liittyä omaisuusvahinkojen, loukkaantumisen tai kuoleman vaara.

Dell Precision™ T7500/T7500n Asennus- ja ominaisuustiedot

Näkymä edestä ja takaa



- | | | | |
|---|---------------------------|----|------------------------------|
| 1 | optinen asema | 2 | optisen aseman täytepaneeli |
| 3 | Flex Bay -asema | 4 | linkin eheyden merkkivalo |
| 5 | kuulokehiliitäntä | 6 | mikrofoniliitäntä |
| 7 | virtapainike, virran valo | 8 | diagnostiikkamerkkivalot (4) |
| 9 | USB 2.0 -liitännät (2) | 10 | IEEE 1394 -liitäntä |

Helmikuu 2009

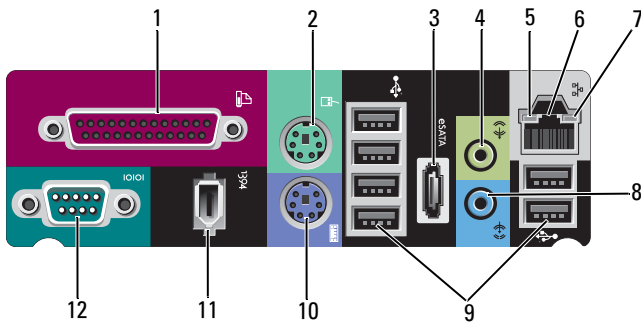


OY483KA01

Malli: DCDO

- | | | | |
|----|--------------------------------------|----|---|
| 11 | aseman toiminnan merkkivalo | 12 | optisen aseman poistopainike |
| 13 | virtaliitin | 14 | kannen vapautussalpa ja riippulukkokengas |
| 15 | suojakaapelin paikka | 16 | takapaneelin liitännät |
| 17 | laajennuskorttipaikat (7) | 18 | virtalähteen diagnostiikkapainike |
| 19 | virtalähteen diagnostiikkamerkkivalo | | |

Takapaneelin liittimet





- | | | | |
|----|---------------------------|----|-------------------------|
| 1 | rinnakkaisliitin | 2 | PS/2-hiiriliitin |
| 3 | eSATA-liitin | 4 | linjalähtöliitäntä |
| 5 | verkon toimintavallo | 6 | verkkosovittimen liitin |
| 7 | linkin cheyden merkkivalo | 8 | line-in-liitäntä |
| 9 | USB 2.0 -liitännät (6) | 10 | PS/2-näppäimistöliitin |
| 11 | IEEE 1394 -liitäntä | 12 | sarjaliitin |

Pika-asennus

VAROITUS: Ennen kuin teet mitään tässä osiossa mainittuja toimia, lue tietokoneen mukana toimitetut turvallisuusohjeet. Lisätietoja parhaista käytännöistä on osoitteessa www.dell.com/regulatory_compliance.

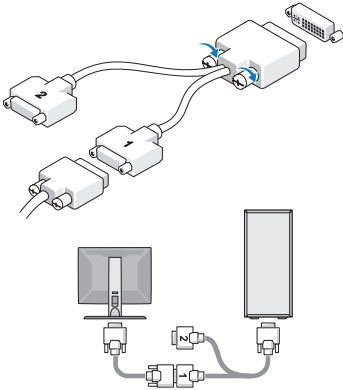
VAARA: Älä asenna tietokonetta suljettuun tilaan, jossa ilma ei kierrä kunnolla. Ilmavirran rajoittaminen heikentää tietokoneen suorituskykyä ja saattaa aiheuttaa tietokoneen ylikuumentumisen. Jos tietokone on sijoitettu nurkkaan pöydälle, jätä tietokoneen takapaneelin ja seinän väliin vähintään 5,1 senttimetrin tyhjä tila, jotta riittävään tuuletukseen tarvittava ilma pääsee kiertämään.

 **HUOMAUTUS:** Jos tietokoneen takalevyssä oleva ristikko pölyntyy, pyyhi pölyt pois.

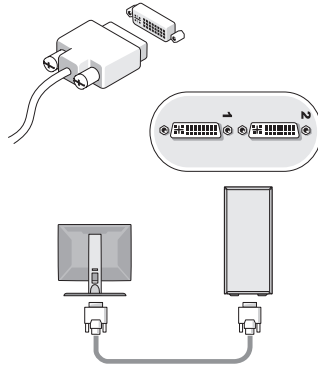
 **HUOMAUTUS:** Jotkin alla olevat laitteet eivät ehkä sisälly toimitukseen, jos et ole tilannut niitä.

1 Liitä näyttö jollakin seuraavista kaapeleista.

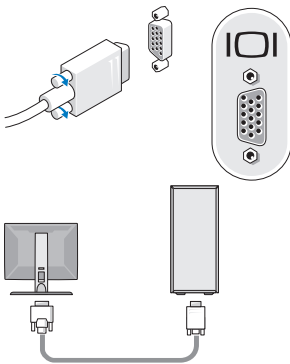
a Kahden näytön Y-sovitinkaapeli



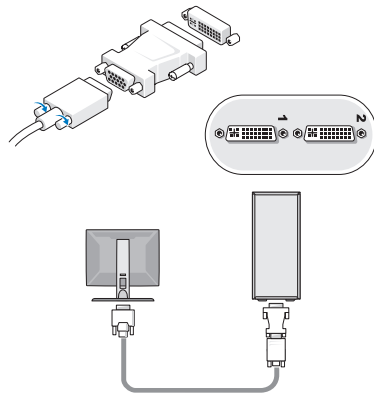
b Valkoinen DVI-kaapeli



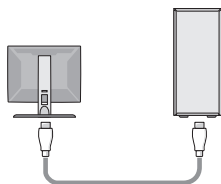
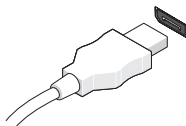
c Sininen VGA-kaapeli



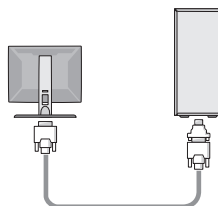
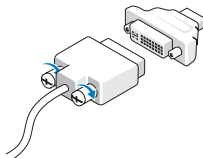
d DVI-sovittimen sininen VGA-kaapeli



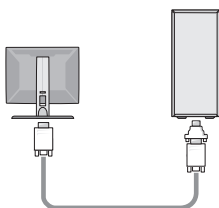
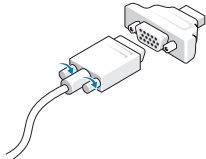
e Näyttöliitäntäkaapeli



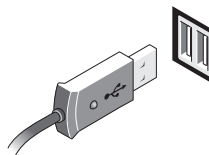
f DVI-sovittimen näyttöliitäntä



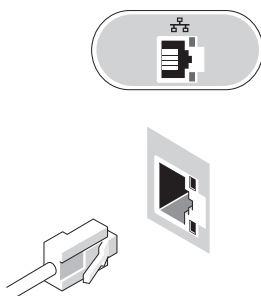
g VGA-sovittimen näyttöliitäntä



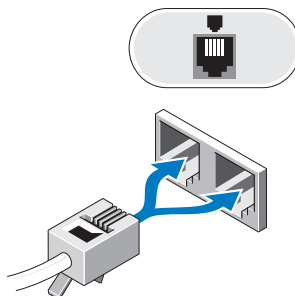
2 Kytke USB-laite, kuten näppäimistö tai hiiri.



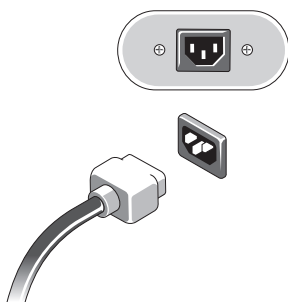
3 Kytke verkkokaapeli.



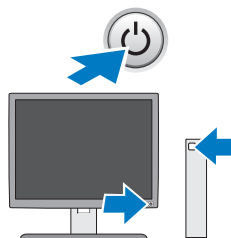
4 Kytke modeemi (jos se on asennettu).



5 Kytke virtakaapeli(t).



6 Paina näytön ja tietokoneen virtapainikkeita.



Tekniset tiedot



HUOMAUTUS: Seuraavat tekniset tiedot ovat ainoat tiedot, joita edellytetään toimitettaviksi tietokoneen mukana. Täydellinen ja ajantasainen luettelo tietokoneen teknisistä tiedoista on osoitteessa support.dell.com.

Suoritin

Tyyppi	Kaksitytiminen Intel® Xeon® 5500 -prosessori Neliytiminen Intel® Xeon® 5500 -prosessori
--------	--

Järjestelmätiedot

Järjestelmän päirisarja	Intel 5500/5520
Tietoväylän leveys	64 bittiä

Video

Tyyppi:

Erillinen

PCI Express 2.0 x16 (kaksi paikkaa)

HUOMAUTUS: Tukee kahta täysikokoista näytönohjainta PCIe x16 -näytönohjainkorttipaikan kautta

Asemat

Ulkoisesti käytettävissä

neljä 5,25 tuuman asemapaikkaa (tukevat 3,5 tuuman Flex Bay -asemapaikkaa)

Sisäisesti käytettävissä

neljä 3,5 tuuman asemapaikkaa

Käytettävissä olevat laitteet

- enintään viisi 3,5 tuuman SATA-kiintolevyä tai neljä SAS-kiintolevyä
- enintään kolme seuraavista 5,25 tuuman asemasta: SATA DVD-ROM, DVD+/-RW super multi -asema / Blu-ray™-asema
- yksi 3,5 tuuman USB-mediakortinlukija tai
- yksi 3,5 tuuman FDD-asema

HUOMAUTUS: Tuki enintään viidelle kiintolevyille

Ohjaimet ja valot

Tietokoneen etuosa:

Virtapainike

painike

Virtavallo

vihreä valo – Vilkkuva vihreä valo lepotilassa, tasainen vihreä valo käyttötilassa.

keltainen valo – Vilkkuva keltainen valo on merkki emolevyn vioittumisesta. Jos tietokone ei käynnisty, kiinteä keltainen valo ilmaisee, että emolevy ei voi käynnistää alustusta, mutta virtalähde on kunnossa ja normaalissa toimintatilassa.

ei valoa – Järjestelmä on poissa käytöstä.

Kiintolevyn merkkivalo

vihreä valo – Ilmaisee, että tietokone lukee tietoja SATA-kiintolevyltä tai CD/DVD-asemasta tai kirjoittaa niihin tietoja.

Linkin eheyden merkkivalo

Vihreä valo – Verkon ja tietokoneen välillä on hyvä yhteys.

Pois päältä (ei valoa) – Tietokone ei havaitse fyysisistä yhteyttä verkkoon.

Ohjaimet ja valot *(jatkoa)*

Tietokone takaa:

Linkin eheyden merkkivalo (integroidussa verkkolaitteessa)	vihreä valo – Verkon ja tietokoneen välillä on hyvä 10 Mbps:n yhteys. oranssi valo – Verkon ja tietokoneen välillä on hyvä 100 Mbps:n yhteys. keltainen valo – Verkon ja tietokoneen välillä on hyvä 1 000 Mbps:n yhteys. Pois päältä (ei valoa) – Tietokone ei havaitse fyysistä yhteyttä verkkoon.
Verkon toimintavalo (integroidussa verkkolaitteessa)	vilkkuva keltainen valo
Virtalähteen diagnostiikkavalo	vihreä valo – Ilmaisee, että virtalähde toimii oikein. pois päältä (ei valoa) – Ilmaisee, ettei virtalähde saa virtaa.

Virta

Vaihtovirtalähde:

Jännite (katso jännitteen valitsemiseen liittyvät tärkeät tiedot tietokoneen mukana toimitetuista turvallisuusohjeista)	100–240 VAC, 50–60 Hz, 12,0 A
Nappiparisto	3-V CR2032 -litiumnappiparisto

Fyysiset ominaisuudet

Korkeus	56,50 cm (22,25 tuumaa)
Leveys	21,60 cm (8,50 tuumaa)
Pituus	55,30 cm (21,80 tuumaa)
Paino	vähintään 24,90 kg (55 paunaa)



VAROITUS: Tietokone on painava ja sen siirtäminen voi olla hankalaa. Pyydä apua, ennen kuin yrität nostaa, siirtää tai kallistaa tietokonetta. Tämän tietokoneen nostamiseen tarvitaan kaksi. Käytä aina oikeaa nostotekniikkaa, jotta et vahingoita itseäsi. Älä taivuta selkääsi nostaessasi.

Ympäristö

Lämpötila:

Käytön aikana 10–35 °C

Varastointi –40–65 °C

Suhteellinen ilmankosteus 20–80 % (tiivistymätön)

Korkeus:

Käytön aikana –15,2–3048 m (–50–10 000 jalkaa)

Varastointi –15,2–10 668 m

Ilman mukana kulkevien epäpuhtauksien taso G2 tai alempi ISA-S71.04-1985-standardin mukaan

Lisätiedot ja -resurssit

Aihe

Lisätietoja:

Käyttöturvallisuudesta kerrotaan tietokoneen takuutiedoissa, käyttöehdoissa (vain Yhdysvalloissa), turvallisuusohjeissa, säädöksissä, ergonomiatiedoissa ja käyttösuopimuksessa.

Tietokoneen mukana toimitetut turvallisuus- ja säädöstiedot ja Regulatory Compliance -sivu osoitteessa

www.dell.com/regulatory_compliance.

Tämän asiakirjan tiedot voivat muuttua ilman erillistä ilmoitusta.

© 2009 Dell Inc. Kaikki oikeudet pidätetään. Painettu Irlannissa.

Tämän tekstin kaikenlainen kopioiminen ilman Dell Inc:n kirjallista lupaa on jyrkästi kielletty.

Tekstissä käytetyt tavamerkit: *Dell*, *DELL*-logo ja *Dell Precision* ovat Dell Inc:n tavamerkkejä. *Intel* on rekisteröity tavamerkki, jonka omistaa Intel Corporation Yhdysvalloissa ja muissa maissa. *Blu-ray Disc* on Blu-ray Disc Associationin tavamerkki.

Muut tekstissä mahdollisesti käytetyt tavamerkit ja tuotenimet viittaavat joko merkkien ja nimien haltijoihin tai näiden tuotteisiin. Dell Inc. kieltää omistusoikeuden muihin kuin omiin tavamerkkeihinsä ja tuotenimiinsä.